

De Cirkel en de antroposofie

In Amersfoort staat een type villa dat in Nederland maar zelden voorkomt. Het gaat om een pand uit 1925 aan de Huijgenslaan. De woning is waarschijnlijk ontworpen door het Amersfoortse duo W. van der Leck (architect) en J.A. Prins (civiel ingenieur) en gebouwd in opdracht van Maria van Maanen uit Zutphen. De naam van de villa is afgebeeld op de gevelsteen, evenals een zon, maan, cirkel en vijfpuntige ster.

door JOJANNEKE CLARIJS

Volgens de huidige bewoners was Van Maanen antroposofe. Waarschijnlijk speelde deze levensovertuiging een rol bij haar keuze van de architecten. Het is aannemelijk dat Prins dezelfde persoon is als de 'onder-voorzitter' van de Amersfoortse Loge van de Theosofische Vereeniging: J.A. Prins, die in het Amersfoortse adresboek uit 1926 vermeld wordt. Wellicht betreft dit ook Johannes Adriaan Prins, geboren in 1882, die in Delft lid was geworden van de Theosofische Vereeniging. Aangezien de antroposofie zijn oorsprong vindt in de theosofie is het niet verwonderlijk als Van Maanen een theosofische architect uitgekozen zou hebben. Dat er goede banden bestonden tussen de Theosofen en de Antroposofen blijkt uit het feit dat de Antroposofische Vereeniging lezingen organiseerde in het gebouw van de Theosofen aan de Regentesselaan.

Jojanneke Clarijs heeft in opdracht van Bureau Monumentenzorg onderzoek gedaan naar de cultureel-historische kwaliteiten van enkele opmerkelijke gebouwen in het Bergkwartier. In vier artikelen in de Kroniek zal zij verslag doen van haar bevindingen. Dit is het eerste artikel.

ANTROPOSOFIE

De antroposofie was in 1912 in Duitsland ontstaan rond de Oostenrijkse wetenschapper, filosoof en kunstenaar Rudolf Steiner (1861-1925), die zich had afgescheiden van de Theosofische Vereniging. Volgens de antroposofie overheerst in onze wereld het waarnemen via de zintuigen. Het leven in deze werkelijkheid roept vragen op, waarop de antwoorden zijn te vinden in de voor ons verborgen, niet-materiële wereld van de geest. Deze vormt één geheel met alles wat onze fysieke zintuigen kunnen waarnemen. Om de geestelijke realiteit te vinden moet men in rust en vrijheid zelfkennis en kennis van de wereld opdoen. Binnen de antroposofie vormt kunst een brug tussen de zintuiglijke en geestelijke wereld. De kunstenaar beeldt in vormen en kleur uit wat hij heeft 'gezien' in de geestelijke wereld. Hij toont de scheppende krachten en machten van de zintuiglijke wereld.

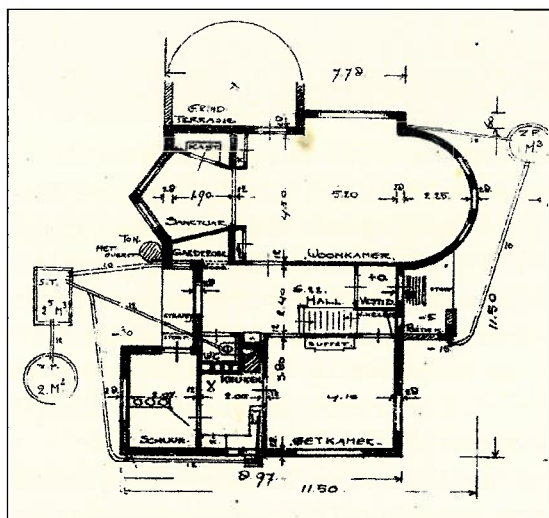
In zijn korte leven heeft Steiner enkele gebouwen ontworpen, waarvan het eerste Goetheanum in Dornach uit 1913-1920 het bekendste is. In zijn architectuur streefde Steiner naar het zichtbaar maken van de werkzame krachten. Later wijzigde hij dit in die zin dat de kosmische krachten getoond moesten worden, bijvoorbeeld steunberen die van boven naar beneden groeien. Steiners vormtaal is plastisch en organisch, met grillige en beweeglijke vormen. Hij zag architectuur als een *Gesamtkunstwerk*, waarbij schilderijen en beeldhouwwerken één geheel vormen met het gebouw. Steiner paste in het exterieur nauwelijks decoraties toe. Een belangrijk element in zijn bouwwerken is de *metamorfose*; daarbij ontwikkelt zich uit één vorm de volgende, zoals een reeks kapitelen waarvan elk enigszins afwijkt van de vorige. Een ander kenmerk is het ervaren van rust of beweging. Door gebouwen een langwerpige vorm te geven (en deze eventueel



te benadrukken door bijvoorbeeld een dubbele koepel), wordt men uitgenodigd zich te bewegen en de afstand tot het doel te ervaren. Een vertrek met een ronde of *pentagonale* (vijfhoekige) plattegrond geeft daarentegen geborgenheid en rust, omdat alles op dezelfde afstand is.

INVLOED

Steiners opvattingen zijn terug te vinden in de architectuur van De Cirkel. Ronde vormen komen herhaaldelijk voor: in de plattegrond van de woonkamer en de bovengelegen slaapkamer, het terras bij de woonkamer, de rondboognissen in de hal en in de gevelsteen. De cirkel is volgens Steiner de meest overzichtelijke, eenvoudigste en perfecte figuur en een uitdrukking van de kosmische harmonie. Ook de pentagonale vorm van het *sanctuarium* (meditatieplek) en het decoratieve metselwerk in de voorgevel past in de antroposofie. Zo is de plattegrond van



het tweede Goetheanum in Dornach (gerekend in 1928) gebaseerd op een *pentagoon*. Een pentagoon wordt verkregen door de punten van een *pentagram* met elkaar te verbinden. Het pentagram is een vorm die in de natuur voorkomt en de wedergeboren, nieuwe mens symboliseert. De vijfster staat ook symbool voor de planeet Venus, die in een periode van acht jaar een pentagram maakt aan de hemel en die bij zonsopkomst en zonsondergang korte tijd aan de horizon staat. Dit zou een verklaring kunnen zijn voor de zon en maan in de gevelsteen. De situering van het sanctuarium op het oosten komt wellicht voort uit de christelijke traditie en de lichtinval van de opkomende zon. Ook de ligging in de lengtes van de woonkamer en de bescheiden omvang zullen niet toevallig zijn. Volgens Steiner kan in een kleine ruimte de geest sterker aanwezig zijn.

Voor zover bekend zijn in Nederland in de jaren twintig van de vorige eeuw weinig panden gebouwd waarvan de vormgeving is beïnvloed door de antroposofie. Deze gebouwen kenmerken zich doorgaans door een organische vormgeving met afgeschuinde of afgeronde hoe-



ken, golvende of veelhoekige vormen en een uitgedachte kleurencombinatie. Enkele zijn beschermd als rijksmonument. Bekender is het werk van de architecten die onder invloed van theosofie stonden, onder wie K.P.C. de Bazel en J. Lauweriks. Zij vertaalden dit onder andere in het ontwerpen op systeem, waarbij de wiskundige wetten die ten grondslag zouden liggen aan de kosmos, ook de basis vormden voor ontwerpen voor gebouwen en gebruiksvorwerpen.

LITERATUUR

- Bouwtekening, krantenartikelen en adresboeken uit Archief Eemland
- H. Biesantz ea., *Het Goetheanum*, 1978
- S. Ohlenschläger, *Rudolf Steiner*, 1999
- P. van der Ree, *Organische architectuur*, 2000
- RACM, Antroposofische en Theosofische Verenigingen

Jojanneke Clarijs is kunsthistorica en heeft een bureau voor cultuurhistorisch onderzoek in Hoogland. Voor meer informatie: www.jojannekeclarijs.nl.

INFORMATIE?

In Archief Eemland is niets over Van Maanen te vinden; in het archief van het Algemeene Anthroposophische Geselschaft evenmin. Of Van Maanen antroposofe was is dus niet met zekerheid te zeggen. De symbolen cirkel, pentagram, pentagoon, zon en maan zijn universeel en zouden ook bij andere levensbeschouwingen passen, zoals de theosofie, vrijmetselarij en rozenkruisers. Of Van Maanen of de architect lid was van dergelijke genootschappen zal nooit duidelijk worden, omdat deze geen mededelingen doen over het wel- of niet-lidmaatschap van leden. Bovendien zijn veel archieven in de Tweede Wereldoorlog verbrand. Bureau Monumentenzorg zou graag meer weten over Van Maanen en de architecten. Indien u over informatie beschikt, kunt u contact opnemen met Max Cramer (telefoon: 033 469 48 16 of e-mail: ma.cramer@amersfoort.nl).